

TOSHIBA

HASZNÁLATI ÚTMUTATÓ

Lakossági 4-utas kazettás készülékhez

LÉGKONDÍCIONÁLÓ (SPLIT Típusú)



Beltéri Egység

Hőszivattyús Modell

RAS-M10SMUV-E
RAS-M13SMUV-E
RAS-M16SMUV-E

Csak hűtő Modell

RAS-M10SMUCV-E
RAS-M13SMUCV-E
RAS-M16SMUCV-E

Mennyezeti panel

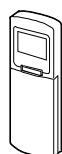
RB-B11MC(W)E

BIZTONSÁGI ELŐKÉSZÜLETEK:

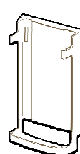
- Ne nyissa fel, javítsa, vagy nyúljon bele a berendezés elektromos részébe! Ezzel áramütés veszélyének teszi ki magát. Kérjen meg erre specializálódott személyt, villanyszerelőt erre a feladatra.
- A főkapcsoló lekapcsolása még nem biztos hogy megvédi az áramütéstől.
- A berendezés villamos telepítésénél vegye figyelembe a helyi villamossági szabályokat, előírásokat!
- Ne tegye ki magát közvetlenül a hideg légáramnak hosszú ideig.
- Ne dugja be az ujját vagy egyéb tárgyat a levegő beszívás vagy kifúvó nyílásán!
- Ha rendellenes működést észlel (égett szag, fura hang, stb.) állítsa le a berendezést és szakítsa meg az áram útját (pl. kismegszakítóval).
- Ez a készülék nem ajánlott csökkent értelmi, érzékelési képességű személyek (beleértve gyerekeket is) általi használatra, hacsak nem olyan személy működteti a készüléket aki az ő biztonságukra felügyel.
- A gyerekeket figyelmeztetni kell, hogy ne játszanak a készülékkel és figyelni kell, nehogy kárt tegyenek magukban vagy a készülékben a készülék közelében vagy annak érintésével.
- Ne használjon más hűtőközeget az előírtnál, mert az abnormális működést, túl magas nyomásokat okoz, ami robbanáshoz is vezethet súlyos testi sérülést okozva!
- Ne mossa a berendezést vízzel! Áramütést szenvedhet!
- Ne használja a berendezést más célra! (például élelmiszer hűtésére, állatok tartásához, stb.)
- Ne álljon rá és ne helyezzen semmilyen tárgyat a kültéri/beltéri berendezésre! Sérülést vagy hibát okozhat a készülékben.
- Ne érinse meg az alumínium ventilátorlapátot, mert sérülést okozhat!
- Tisztítás előtt áramtalanítsa a készüléket!
- Ha a készüléket nem fogja hosszú ideig használni akkor áramtalanítsa a főkapcsolóval vagy kismegszakítóval.
- Ajánlott a készüléket rendszeresen karbantartatni arra specializálódott szervízzel vagy klímás céggel.
- A gyártónak nem áll jogában kötelezettséget vállalni olyan hibáért, amely a nem rendeltetésszerű használat eredményeképpen következik be és ezen útmutató nem betartásával történt.

KIEGÉSZÍTŐK

Távírányító (tartozék)

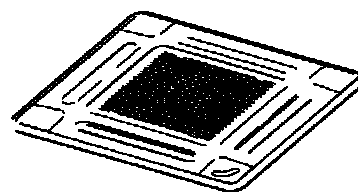


Távírányító tartó (tartozék)



2db elem (tartozék)

Standard 4-utas mennyezeti panel (opcióként rendelhető)



AZ EGYSÉGEK NEVEI

Beltéri egység

Gombok

Az elszívőrács nyitására/zárására.

Föld. csavar

Az elektromos részekenél található

Kifúvó terelőlamella

Üzem módtól függően a lamellák a kifúvás irányát határozzák meg.

Lev. beszívó rács

A helyiség levegőjét ezen keresztül szívja be a készülék.

Infra vevő rész

Távirányító

Légszűrő

Eltávolítja a porszemcséket. (A beszívórácshoz illesztve.)

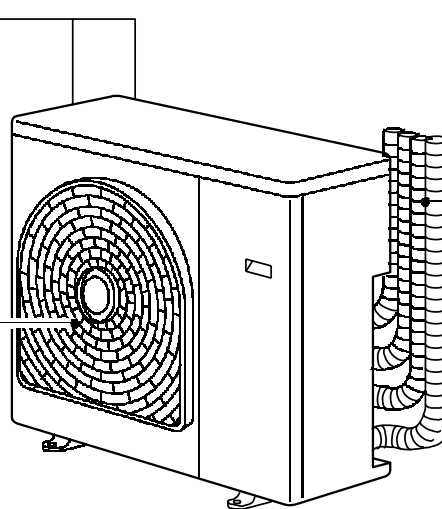
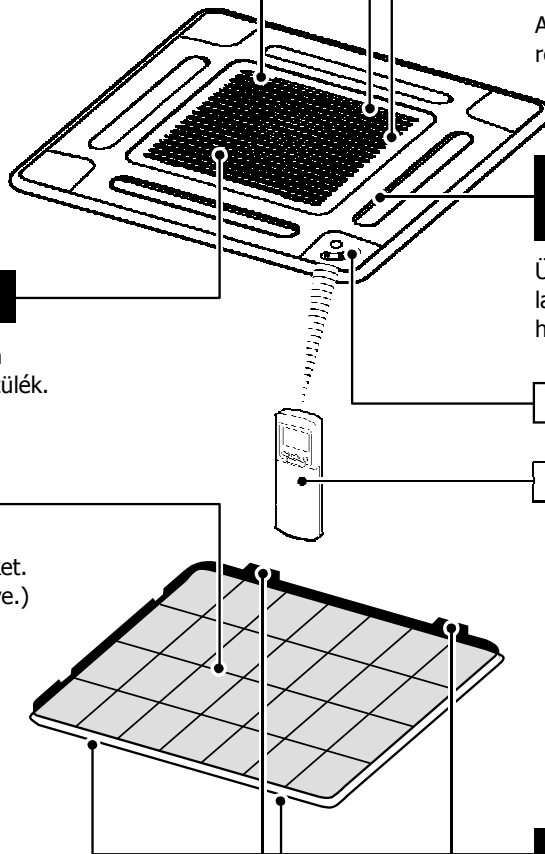
A légszűrő fülei

Kültéri egység

Levegő beszívás

Levegő kifúvás

Csővek és elektr. vezetékek



KEZELŐFELÜLET ÉS INFRA -VEVŐ RÉSZ

Fogadó rész

Kijelző panel

Az alábbi működési módok láthatóak:

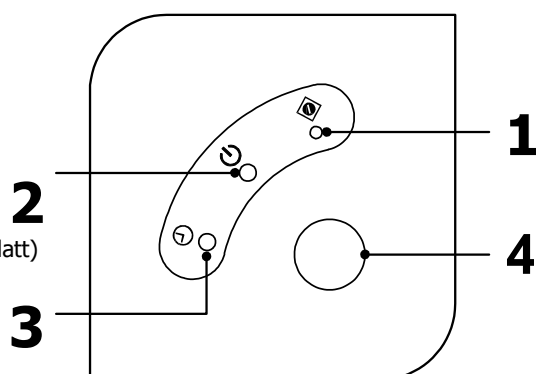
1 RESET gomb

2 Működés kijelző (Zöld)

(Másodpercenként 5-öt villan a biztonsági működés alatt)

3 Időzítő kijelzés (Sárga)

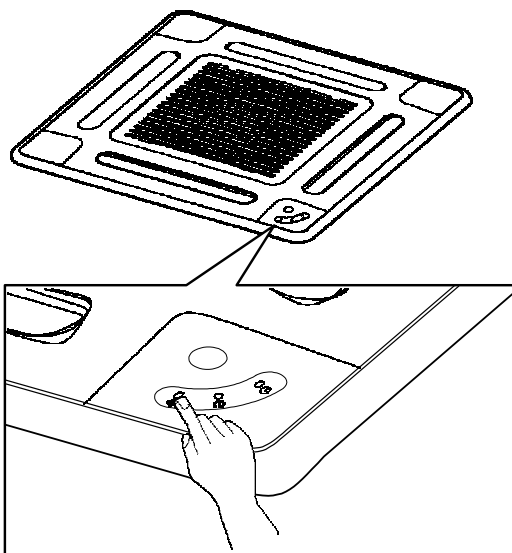
4 Távirányító vevő-szenzor



RESET gomb

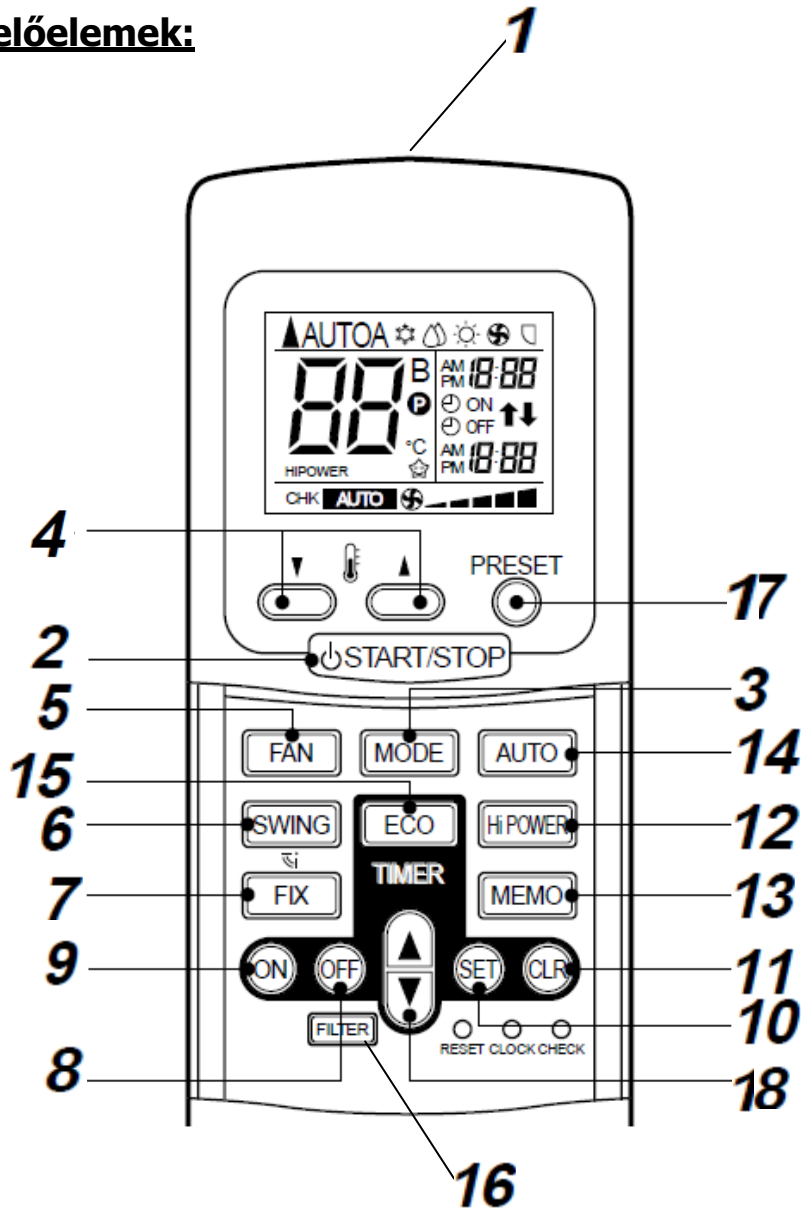
Ha a távirányító nem működik vagy elveszett, akkor ezzel a gombbal is működtethet a készüléket.

1. Nyomja meg a RESET gombot a működés elindításához (automatikus üzemmód fog indulni), majd a leállításhoz nyomja meg a gombot ismételten.



AZ INFRAVÖRÖS TÁVIRÁNYÍTÓ HASZNÁLATA:

Kezelőelemek:



1) **INFRAVÖRÖS JELADÓ:** Jelel továbbít a beltéri egységhez.

2) **BEKAPCSOLÁS/KIKAPCSOLÁS GOMB (START/STOP):**
Bekapcsoláshoz nyomja meg a gombot.

Megnyomásakor a készülék sípoló hanggal nyugtázza a kapott parancsot. A leállításhoz ismét nyomjuk meg a gombot. (Sípoló hang hallatszik) Ha nincs hangjelzés, nyomja meg a gombot kétszer.

3) **ÜZEMMÓD VÁLASZTÓ GOMB (MODE):** Az üzemmód megválasztására nyomjuk meg ezt a gombot. A gomb minden egyes megnyomásával a következő sorrendben változtatja meg az üzemmódot:

A: Automatikus üzemmód változtatás ⇔ **Hűtés** ⇔ **Szárítás** ⇔ **Fűtés (csak hőszivattyús modelleknél)** ⇔ **Csak ventilátor (csak hűtő modellek esetén)** ⇔ **újra A. üzemmód (hangjelzés hallható).**

4) HŐMÉRSÉKLET-SZABÁLYOZÓ GOMB (▲ ▼):

- ▲ A beállított hőmérséklet 30°C-ig emelhető.
- ▼ A beállított hőmérséklet 17°C -ig csökkenthető.

A hőmérséklet-beállítás változtatásakor a beltéri egység sípoló hangot ad.

5) VENTILÁTOR FORDULATSZÁM-SZABÁLYOZÓ GOMB (FAN): Ennek a gombnak a megnyomásával szabályozható a levegőbefúvás sebessége. AUTO üzemmódban a ventilátor-sebesség automatikusan áll be a szoba kívánt hőmérsékletének megfelelő fokozatra. A ventilátor sebessége kézi vezérléssel is szabályozható a következő öt fokozatnak megfelelően:

ALACSONY	(LOW)
ALACSONY+	(LOW+)
KÖZEPES	(MED)
KÖZEPES+	(MED+)
MAGAS	(HIGH)

A ventilátor-fokozat változtatásakor a beltéri egység sípoló hangot ad.

6) AUTOMATA LÉGTERELŐZSALU GOMBJA (SWING): Nyomja meg ezt a gombot, hogy a légtelrelőzsalu működését bekapcsolja. (Sípoló hang hallható) A gomb ismételt megnyomása kikapcsolja a zsalu mozgását. (Sípoló hang hallható).

7) LÉGÁRAMLAT BEÁLLÍTÓ GOMB (FIX): Ezzel a gombbal beállítja a légáramlás irányát. Hangjelzés hallható.

8) IDŐKAPCSOLÓT KIKTATÓ GOMB (OFF): Ennek a gombnak megnyomásával beállíthatja a kikapcsolási időt.

9) IDŐZÍTÉST BEKAPCSOLÓ GOMB (ON): Ennek a gombnak a megnyomásával beállíthatja a bekapcsolási időt.

10) TÁROLÓ GOMB (SET): Ennek a gombnak a megnyomásával az időkapcsoló beállítása tárolódik. (Sípoló hang hallható.)

11) TÖRLÉS GOMB (CLR): Ennek a gombnak a megnyomásával az időkapcsoló ki- és bekapcsolásának programozása törlődik. (Sípoló hangot ad.)

12) NAGY TELJESÍTMÉNY GOMB (HI POWER): Ezzel a gombbal nagy teljesítményre állítja a készüléket.

- 13) **TÁROLO ÜZEMMÓD (MEMO):** A gomb megnyomásával a készülék tárolja a beállításokat. Nyomja meg újra a gombot és tartsa nyomva több mint 3 másodpercig, hogy a távirányítón jelzett beállításokat a készülék eltárolja. Ilyenkor a „P” jelzés látható.
- 14) **AUTOMATIKUS ÜZEMMÓD GOMB (AUTO):** Ha a készüléket automata üzemmódban kívánja működtetni, nyomja meg ezt a gombot. (Hangjelzés hallható)
- 15) **KIKAPCSOLÁSI IDŐKAPCSOLÓ (ECO):** A gomb megnyomásával aktiválja az ECO-időkapcsolót. (kikapcsolási időkapcsoló). Az OFF-időkapcsolóval a klímaberendezés kikapcsolásának 4 beállítása közül választhat (1, 3, 5 vagy 9 óra).
- 16) **SZŰRŐ GOMB (FILTER):** Nyomja meg ezt a gombot, hogy kikapcsolja a beltéri egység szűrő-tisztító lámpáját, majd végezze el a szűrő tisztítását. A szűrő kitisztítása után nyomja meg ismét ezt a gombot.
- 17) **PROGRAMKAPCSOLÓ GOMB (PRESET):** Nyomja meg ezt a gombot, hogy a légkondicionálót a MEMO gombbal beállított üzemmódban működtesse.
- 18) **IDŐKAPCSOLÓ GOMB (TIMER):** Ez a gomb az idő beállítására, valamint az időkapcsoló ki- és bekapcsolási idejének módosítására szolgál.

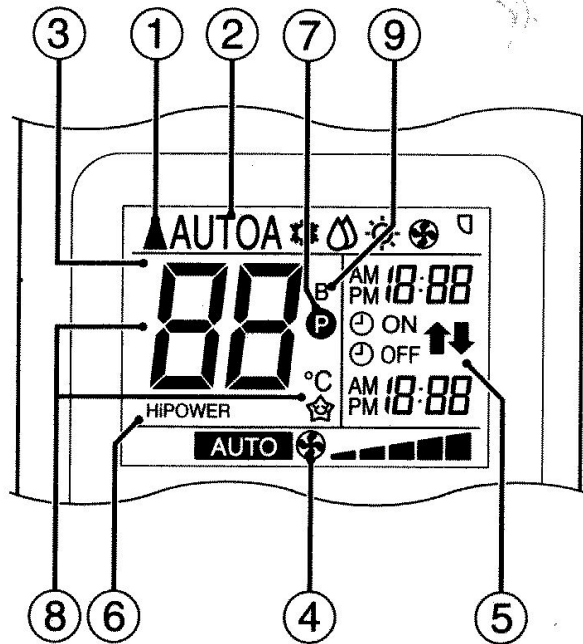
Előreállításhoz a „TIMER ▲”,
visszaállításhoz a „TIMER ▼” gombot nyomja meg.

A TÁVIRÁNYÍTÓ JELZÉSEINEK MEGNEVEZÉSE ÉS FUNKCIÓI:

Valamennyi jelzés - a pontos idő kivételével - a START/STOP gomb megnyomásával jeleníthető meg.

Kijelzők:

(Az ábrán a magyarázat kedvéért valamennyi jelzés szerepel, működés közben azonban csak az aktuális jelzés jelenik meg a távirányítón.)

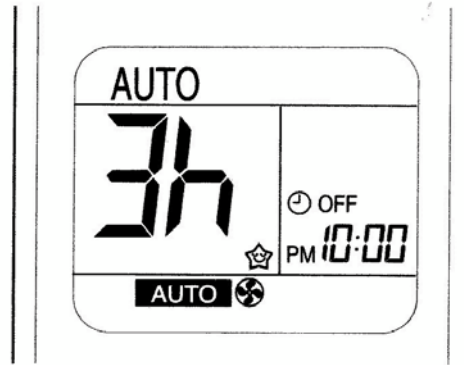


- 1) **ÁTVITEL JEL:** Ez a jel (▲) azt mutatja, hogy a távirányító jelzést továbbít a beltéri egységnek.
- 2) **ÜZEMMÓD JELZÉS (MODE):** Az aktuális üzemmódot jelzi.
(AUTO: automata vezérlés; A: automatikus üzemmódváltoztatás; hűtés; szárítás; fűtés
(csak a hőszivattyús modellek esetében); csak szellőzés (csak hűtő modellek esetében))
- 3) **HŐMÉRSÉKLET KIJELEZŐ:** A beállított hőmérsékletet mutatja (17°C-tól 30°C-ig.).
Ha a készülék „csak ventilátor” üzemmódban működik (csak hűtő modellek esetében), a távirányító nem jelez ki hőmérsékletet.
- 4) **VENTILÁTOR-FORDULATSZÁM KIJELEZŐ (FAN):** A választott ventilátor-sebességet jelzi (AUTO, vagy a lehetséges öt fokozat valamelyike, növekvő sorrendben).

„Automata” és „szárítás” üzemmódban a ventilátor kijelzőn mindig az AUTO felirat jelenik meg.
- 5) **IDŐKAPCSOLÓ (TIMER) ÉS PONTOS IDŐ KIJELEZŐ:** Az időkapcsoló beállítása vagy a pontos idő látható. A TIMER-üzemmód kivételével a pontos idő minden üzemmódban látható a kijelzőn.
- 6) **NAGYTELJESÍTMÉNYŰ ÜZEMMÓD KIJELEZŐJE (HI POWER):** Jelzi a nagyteljesítményű üzemmód elindulását. A gomb megnyomása bekapcsolja, ismételt megnyomása kikapcsolja az üzemmódot.
- 7) **„P” (MEMORIA) KIJELEZŐ:** 3 másodpercig villog, ha a készülék működése közben megnyomja a MEMO gombot. „P” jel jelenik meg a kijelzőn, ha villogó jelzés mellett

több mint 3 másodpercig lenyomva tartja a gombot. Nyomjon meg egy másik gombot, hogy a kijelzés eltűnjön.

- 8) **ECO-IDŐKAPCSOLÓ KIJELZŐ (ECO TIMER):** Világít, ha az Eco-időkapcsolót aktiválta. Az ECO gomb minden megnyomásával a kijelző sorban a következő kijelzéseket mutatja: 1, 3, 5 vagy 9 h (óra).



HASZNÁLAT ELŐTTI ELŐKÉSZÜLET ÉS ELLENŐRZÉS

AZ ELEMÉK BEHELYEZÉSE A TÁVIRÁNYÍTÓBA:

1) Vegye le a fedelet, és tegye helyére az elemeket

- A fedelet két oldalt nyomja be a nyíllal jelölt helyen és közben a nyíllal jelölt irányban tolja le.
- Az elemek behelyezésekor vigyázzon arra, hogy ne cserélje fel az elemek pozitív (+) és negatív (-) sarkát.

2) Nyomja meg a RESET gombot

- A pontos idő kijelző villog.
- Állítsa be a pontos időt.
- Helyezze vissza a fedelet.

ELEMÉK:

- Elemcseréhez két azonos, új elemet használjon (A3 típus).
- Normál használat mellett az elem kb. egy évig tart.
- Cserélje ki az elemet, ha programozáskor a beltéri egység nem ad síphangot, vagy ha a légkondicionáló nem működtethető a távirányítóval.
- Hogy az elem szivárgásából következő meghibásodást elkerülje, vegye ki az elemeket, ha a távirányítót több mint egy hónapig nem használja.

AZ ÓRA BEÁLLÍTÁSA:

Mielőtt használatba veszi a légkondicionálót, állítsa be az órát a következőkben leírt módon. A távirányítón lévő óra ettől kezdődően mutatja a pontos időt, függetlenül attól, hogy a légkondicionáló használatban van, vagy sem.

AZ ÓRA KEZDETI ELINDÍTÁSA:

Miután az elemek helyükre kerültek a távirányítóban, az órán villogó AM 0:00 (reggel 0:00)

jelzés
látható.

- 1) **Időkapcsoló (Timer) gomb** **v**: Nyomja meg az időkapcsolón a **v** gombot, hogy beállítsa a pontos időt. Az időkapcsoló minden egyes lenyomása egy perc változást idéz elő az órán. Az időkapcsoló folyamatos nyomása tíz perces változásokat okoz.
- 2) **A SET gomb**: Nyomja le a SET gombot. A pontos idő megjelenik a kijelzőn, és az óra működni kezd.

AZ ÓRA BEÁLLÍTÁSA:

- 1) **Clock gomb**: Nyomja meg a CLOCK gombot. Az óra kijelző villogni kezd.
- 2) **Időkapcsoló (Timer) gomb** **v**: Nyomja meg az időkapcsoló **v** gombját, hogy beállítsa a pontos időt. Az időkapcsoló minden egyes lenyomása egy perc változást idéz elő. A gomb folyamatos lenyomása tíz percet változtat.
- 3) **SET gomb**: Nyomja meg a SET gombot. A kijelzőn megjelenik a pontos idő és az óra működésbe lép.

A TÁVIRÁNYÍTÓ KEZELÉSE**FIGYELMEZTETÉS:**

- A távirányító nem működik, ha a távirányítótól a beltéri egységhez érkező jelek útjában függöny, ajtó, vagy bármi egyéb akadály áll.
- Vigyázzon, hogy a távirányítóba ne kerüljön folyadék. A távirányítót ne tegye ki közvetlen fény- vagy hőhatásnak.
- Ha a beltéri egység infravörös jelérzékelőjét közvetlen napfény éri, az esetleg a légkondicionáló rendellenes működését okozhatja. Használjon függönyt, hogy a jelérzékelőt megvédje a közvetlen napsugárzástól.

- Ha a helyiségben, ahol a légkondicionáló működik, elektromos kapcsolású fénycsővilágítás van, a jelérzékelő esetleg nem működik megfelelően. Ha ilyen világítás beszerelését tervezi, konzultáljon a légkondicionáló forgalmazójával.
- Ha más elektromos berendezés zavarja a távirányítót, távolítsa el, vagy konzultáljon a légkondicionáló helyi képviselőjével.

A TÁVIRÁNYÍTÓ ELHELYEZÉSE:

- A távirányítót olyan helyen tartsa, ahonnan a jelzései még elérik a beltéri egységet (a max. hatásos távolság 7m).
- Amikor a készülék TIMER üzemmódban üzemel, a távirányító a megadott időben automatikusan továbbítja a jelet a beltéri egységhez.
- Ha olyan helyen tartja a távirányítót, amely a jeltovábbítást akadályozza, 15 percig terjedő időeltolódás fordulhat elő.

TÁVIRÁNYÍTÓ TARTÓ:

A távirányító tartó felszerelése:

- Mielőtt felszereli a távirányító tartóját a falra, vagy más helyre, ellenőrizze, hogy a kiválasztott helyről eljutnak-e a távirányító jelzései a beltéri egységhez.

A távirányító kivétele és visszahelyezése a tartóba:

- A távirányító rögzítésekor tartsa azt párhuzamosan a felszerelt távirányító tartóval, és teljesen nyomja bele. Ha ki akarja venni a tartóból, csúsztassa a távirányítót felfelé és kifelé a tartóból.

AUTOMATA ÜZEMMÓD

Ha a berendezést AUTO üzemmódra állítja, az a külső hőmérséklettől függően automatikusan választ a hűtő-, fűtő- (csak a hőszivattyús modellek esetén), vagy a csak ventilátor üzemmód között. (lásd: 15. oldal). A ventilátor fordulatszám és a légterelő lamellák vezérlése automatikus.

Indítás:

- 1) **START/STOP gomb:** Indításhoz nyomja meg ezt a gombot.
 - 2) **Automata kapcsoló (AUTO):** Nyomja meg az AUTO gombot.
- Az üzemelés (OPERATION) jelzőlámpa (zöld színű) folyamatosan világít a beltéri egység kijelzőjén. A készülék a beállított hőmérsékletnek megfelelő üzemmódra kapcsol, és kb. három perc múlva beindul.

- Amennyiben az AUTO üzemmódban fellépő üzemi értékeket nem tartja megfelelőnek, azokat manuálisan is beállíthatja. A hőmérsékletet, a ventilátor fordulatszámát és a légterelő helyzetét tudja megváltoztatni. Ha megváltoztatja a ventilátor fordulatszámát vagy a légterelő helyzetét, akkor a készülék átkapcsol AUTO üzemmódról „A” üzemmódra.

Kikapcsolás:

START/STOP gomb: E gomb ismételt lenyomásával kikapcsolja a légkondicionálót.

AUTOMATA ÜZEMMÓD (AUTOMATIKUS ÜZEMMÓDKIVÁLASZTÁS)

Amikor a klímaberendezés az „A” üzemmódban működik vagy a beállítások módosítása után erre az üzemmódra vált, a külső hőmérséklet alapján kiválasztja a hűtő-, fűtő- (csak hőszivattyús modellek esetén) vagy a csak ventilátor üzemmódot.

Indítás:

1. **START/STOP gomb:** Indításhoz nyomja meg ezt a gombot.
2. **ÜZEMMÓDKIVÁLASZTÓ gomb:** Válassza ki az „A”-t.
3. **HŐMÉRSÉKLETSZABÁLYOZÓ gomb (▲▼):** Állítsa be a kívánt hőmérsékletet.
 - Az OPERATION (üzemelés) jelzőlámpa (zöld színű) a beltéri egységen folyamatosan világít. A klímaberendezés kiválasztja a beállított hőmérsékletet a hozzáillő üzemmódnak megfelelően, majd kb. 3 perc múlva elindul.
 - AUTO üzemmódban a ventilátor fordulatszámát nem szükséges beállítani A FAN-kijelzőn, ekkor „A” betű látható, és a készülék automatikusan szabályozza a fordulatszámot.
 - Amennyiben az „A” üzemmód nem biztosítja a megfelelő komfortérzetet, az egyes funkciókat manuálisan is beállíthatja.

Kikapcsolás:

START/STOP gomb: E gomb ismételt lenyomásával kikapcsolja a légkondicionálót.

HŰTŐ / FŰTŐ/ CSAK VENTILÁTOR ÜZEMMÓD

Indítás:

- 1) **START/STOP gomb:** A bekapcsoláshoz nyomja meg ezt a gombot.
- 2) **Üzem mód választó gomb (MODE):** Válasszon a hűtő, fűtő (csak hőszivattyús modelleknél) vagy a csak ventilátor (csak hűtő modelleknél) üzemmód között.
- 3) **Hőmérséklet szabályozó gomb (▲ ▼):**
Állítsa be a kívánt hőmérsékletet.

Hűtés: >21 °C

Fűtés: <28 °C

Ha a légkondicionáló CSAK VENTILÁTOR (FAN ONLY) üzemmódban működik, hőmérséklet-érték nem jelenik meg a kijelzőn.

- 4) **Ventilátor sebesség szabályozó gomb (FAN):** Válassza az automata (AUTO), alacsony (LOW), alacsony+ (LOW+), közepes (MED), közepes+ (MED+), vagy a magas (HIGH) fokozatot.
- A működést jelző lámpa (zöld színű) a beltéri egység kijelzőjén világítani kezd. A légkondicionáló 3 perc múlva beindul. Ha a „csak ventilátor” (FAN ONLY) üzemmódot választja, a légkondicionáló azonnal beindul.
 - A FAN ONLY üzemmód nem szabályozza a hőmérsékletet. Ezért ebben az esetben csak az 1., 2. és 4. lépéseket kell végrehajtani ennek az üzemmódnak a kiválasztásához.

Kikapcsolás

START/STOP gomb: A kikapcsoláshoz nyomja meg újra ezt a gombot.

SZÁRÍTÓ ÜZEMMÓD

Indítás:

- 1) **START/STOP gomb:** A bekapcsoláshoz nyomja meg ezt a gombot
- 2) **Üzem mód kiválasztó gomb (MODE):** Válassza a szárító üzemmódot (DRY).
- 3) **Hőmérséklet-szabályozó gomb (▲ ▼):** Állítsa be a kívánt hőmérsékletet.

- A ventilátor-sebesség kijelzőjén AUTO jelzés olvasható.
- A beltéri egység működést jelző (OPERATION) lámpája (zöld színű)

folyamatosan világít, és kb. 3 perc múlva a légkondicionáló működésbe lép.

Kikapcsolás:

START/STOP gomb: A készülék kikapcsolásához nyomja meg ismét ezt a gombot.

NAGY TELJESÍTMÉNYŰ ÜZEMMÓD

Nagy teljesítmény (HI-POWER): A Hi-POWER üzemmód automatikusan úgy szabályozza a helyiség hőmérsékletét, a levegőáramlást és az üzemmódot, hogy a szoba nyáron gyorsan lehűljön, télen pedig gyorsan felmelegedjen.

A nagyteljesítményű üzemmód beállítása (Hi-POWER)

- 1) **Hi-POWER gomb:** Megnyomása után a beltéri egység Hi-POWER lámpája (zöld) felvillan. Egyidejűleg a Hi-POWER jelzés jelenik meg a távirányító kijelzőjén.

A nagyteljesítményű üzemmód (Hi-POWER) érvénytelenítése

- 1) **Hi-POWER gomb:** Nyomja meg ismét a Hi-POWER gombot. A beltéri egység Hi-POWER lámpája felvillan. Egyidejűleg a távirányítón kialszik a Hi-POWER jelzés.

FIGYELMEZTETÉS:

A nagyteljesítményű üzemmód nem aktivizálható szárító (DRY) és „csak ventilátor” (FAN ONLY) üzemmódban, illetve amikor az időkapcsoló (ON TIMER) aktivált állapotban van.

TIMER ÜZEMMÓD

ON/OFF TIMER Időkapcsoló beállítása

- 1) **ON/OFF TIMER gomb**
Nyomja meg az ON TIMER vagy az OFF TIMER gombot. Az első időkapcsoló beállítás kerül kijelzésre, ami együtt villog az ON/OFF TIMER kijelzéssel.
- 2) **TIMER gomb**
Nyomja meg a TIMER gombot. Állítsa be az időkapcsolón a kívánt időt. A Timer gomb minden egyes megnyomásakor az óra 10 perccel ugrik előre. Ha nyomva tartja a Timer gombot, akkor az óra 1-órás lépésekben változik.
- 3) **SET gomb**
Rögzítse a SET gombbal az időkapcsoló beállítását. A beállított idő kijelzésre kerül, és az időkapcsoló elkezd járni.
- 4) **CLR gomb**
A CLR gomb megnyomásával törli az időkapcsoló beállításait.

FIGYELEM!

- Ha beállítja az időkapcsolót, a távirányító a megadott időben közvetíti a szignált a beltéri egységhez. Ezért a távirányítót olyan helyre tegye, ahonnan a jelzés akadálymentesen eljut a beltéri egységhez.
- Ha az óra beállítása után 30 másodpercen belül nem nyomja meg a SET gombot a beállítások törlődnek.

Ha a Timer üzemmódot aktiválja, a távirányító rögzíti a beállításokat. Ez azt jelenti, hogy abban a pillanatban, ahogy megnyomja az ON/OFF gombot a távirányítón a klímaberendezés működésbe lép a beállításoknak megfelelően.

Ha a pontos idő villog, az időkapcsolót nem lehet beállítani. Állítsa be az órát az „óra beállítása” címszó alattiak szerint, majd állítsa be az időkapcsolót.

Kombinált időkapcsoló beállítás (az ON- és OFF TIMER egyidejű beállítása)**OFF Timer → ON Timer****(üzemelés → leállítás → üzemelés)**

Ez a funkció olyankor hasznos, amikor például elalvás után ki akarja kapcsolni a légkondicionálót, és reggel, ébredés után vagy ha a munkából hazaér, újra elindítani.

Példa:

A klímaberendezés egy bizonyos időben való leállítására, majd bekapcsolására:

Kombinált időkapcsoló beállítás

- 1) Nyomja meg az OFF gombot.
- 2) Nyomja meg a TIMER gombot, az OFF-Timer (kikapcsolási idő) beállításához.
- 3) Nyomja meg az ON gombot.
- 4) Nyomja meg a TIMER gombot, az ON-Timer beállításához.
- 5) Nyomja meg a SET gombot.

On Timer → OFF Timer**(leállítás → üzemelés → leállítás)**

Ez a beállítás használható például a készülék ébredés utáni elindítására, és a házból való távozás utáni leállítására.

Példa:

A klímaberendezés egy bizonyos időben való bekapcsolására, majd kikapcsolására.

Kombinált időkapcsoló beállítás

- 1) Nyomja meg az ON gombot.
- 2) Nyomja meg a TIMER gombot, az ON Timer (bekapcsolási idő) beállításához.
- 3) Nyomja meg az OFF gombot.
- 4) Nyomja meg a TIMER gombot, az OFF Timer (kikapcsolási idő) beállításához.
- 5) Nyomja meg a SET gombot.

- Az a beállítás (ON- vagy OFF-Timer) aktivizálódik először, amely a közelebb áll az aktuális időhöz.
- Ha az ON- és OFF -Timert ugyanarra az időre állítja, be a berendezés nem kapcsol Timer üzemmódra. Ebből következőleg a klímaberendezés bizonyos körülmények között teljesen kikapcsol.

Kombinált Timer beállítás a napi működtetéshez (az ON- és OFF Timer egyidejű beállítása a ki- és bekapcsolási idő napi ismétléséhez).

Ez a funkció akkor hasznos, ha a készüléket minden nap azonos időben kívánja ki- és bekapcsolni.

Kombinált időkapcsoló beállítás

- 1) Nyomja meg az ON gombot.
- 2) Nyomja meg a TIMER gombot, az ON Timer (bekapcsolási idő) beállításához.
- 3) Nyomja meg az OFF gombot.
- 4) Nyomja meg a TIMER gombot, az OFF Timer (kikapcsolási idő) beállításához.
- 5) Nyomja meg a SET gombot.
- 6) Az (5) lépés után kb. 3 másodpercig egy nyíl kezd el villogni a kijelzőn (↑↓). Nyomja meg a SET gombot, amíg a jel látható.

- Ha aktiválta a napi időkapcsolót a kijelzőn két egymással ellentétes irányba mutató nyíl jelenik meg a kijelzőn.

A Timer üzemmód feloldása

Nyomja meg a CLR gombot.

Pontos idő kijelzés

Timer üzemmód alatt (be-/kikapcsolás időkapcsoló) a kijelzőn nem látható a pontos idő, azt felváltja az időbeállítás. A pontos idő lekérdezéséhez nyomja meg a SET gombot. Ekkor a pontos idő kb. 3 másodpercre megjelenik.

MEMÓRIA ÜZEMMÓD

Egy gyakran alkalmazott beállításokat elmentheti a MEMO gomb működtetésével, ami által megkönnyíti a klímaberendezés beállítását.

Indítsa el a klímaberendezést abban az üzemmódban, amit menteni szeretne a távirányítón. A következő a teendő, miközben a klímaberendezés működésben van:

- 1) **MEMO Gomb**
Nyomja meg röviden a gombot, hogy a készülék fogadóképes legyen a mentésre. Minden kijelzett szimbólum villogni kezd, kivéve a pontos idő és a „P” szimbólumot.
- 2) **MEMO gomb**
Míg a display villog, tartsa a MEMO gombot 3 másodpercnél tovább nyomva. Megjelenik a „P” szimbólum, és a beállítás rögzítésre kerül.
 - Ha a MEMO gombot nem nyomja meg 3 másodpercen belül vagy, ha más gombot nyom meg, akkor deaktiválja a MEMÓRIA üzemmódot.
 - A MEMO gombbal rögzíthetőek a következő beállítások: hőmérséklet, FAN, TIMER és HI POWER.

A klímaberendezést a következőképpen kapcsolhatja abba az üzemmódba, amelyet a MEMO gombbal rögzített.

1) PRESET gomb

Nyomja meg a PRESET gombot. A MEMO gombbal rögzített üzemmód kerül kijelzésre, és a klímaberendezés működésbe lép a megfelelő beállításokkal.

Az OPERATION (zöld) kijelző a beltéri egység kijelzőjén felvillan, és kb. 3 perc múlva a készülék működésbe lép.

- Kezdeti beállítás:
MODE: AUTO
Hőmérséklet: 22

A LÉGÁRAMLAT IRÁNYÁNAK BEÁLLÍTÁSA

- Állítsa be kívánság szerint a légáramlat irányát az egyenletes szobahőmérséklet és komfortérzet érdekében.
- A távirányító segítségével állítsa be a függőleges légáramlás-irányt.

A függőleges légáramlás-irány beállítása: A légkondicionáló a működési körülményeknek megfelelően automatikusan beállítja a függőleges légörvényirányt, amennyiben AUTO vagy „A” üzemmódban üzemel.

A légáramlás irányának beállításához tegye a következőket, miközben a berendezés bekapcsolt állapotban van:

FIX gomb

- Nyomja meg, vagy röviden érintse meg a FIX gombot a távirányítón, hogy a légterelőket kívánság szerint be tudja állítani.
- Állítsa be a zsaluk irányát.
- A későbbiekben a függőleges légterelő zsalu automatikusan beáll a FIX gomb segítségével beprogramozott irányba.

A légterelők automatikus mozgásának beállításához tegye a következőket, miközben a berendezés bekapcsolt állapotban van:

SWING gomb

- A funkció leállításához nyomja meg a SWING gombot.
- A mozgás irányának megváltoztatásához nyomja meg újra a FIX és a SWING gombokat.

FIGYELMEZTETÉS!

- A FIX és a SWING gombok nem használhatók, ha a légkondicionáló nem működik (akkor sem, ha az időkapcsoló be van kapcsolva).
- Ne működtesse a légkondicionálót órákon keresztül lefelé irányuló légáramlattal hűtésre (COOLING), vagy szárító (DRY) üzemmódban. Ha ezt teszi, a függőleges légterelő zsalu felszínén páralecsapódás keletkezhet, ami csepegést okozhat.
- Ne állítson a függőleges légáramlás irányán kézzel. Használja mindig a FIX gombot.
Kézzel történő szabályozás esetén üzemzavar keletkezhet. Ha a zsalu rendellenesen működik, azonnal kapcsolja ki a légkondicionálót, majd indítsa be

újra.

- Ha a légkondicionálót kikapcsolás után azonnal ismét bekapcsolja, előfordulhat, hogy a függőleges légterelő zsalu nem indul be akár 10 másodpercig.
-

AUTOMATIKUS ÚJRAINDÍTÁS

A légkondicionáló automata újraindítóval van ellátva, amely biztosítja, hogy egy esetleges áramkimaradás után a készülék a távirányító használata nélkül ismét bekapcsoljon. Ilyenkor a légkondicionáló az áramkimaradás megszűnte után 3 percen belül ismét bekapcsol.

TÁJÉKOZTATÁS

Az AUTOMATA ÚJRAINDÍTÓ nincs gyárilag beállítva, tehát aktivizálásához be kell kapcsolnia.

AZ AUTOMATA ÚJRAINDÍTÁS BEÁLLÍTÁSA

Az automata újraindítás beállításához kövesse a következő utasításokat: A készülék legyen áram alatt - áramtalanított állapotban az automata újraindítás nem programozható. Az automatikus újraindító parancs programozásához nyomja 3-5 másodpercen át folyamatosan a RESET gombot a készülék kezelőpaneljén. (A légkondicionáló tudomásul veszi az utasítást és három sípszót hallat.) Ettől kezdve a rendszer automatikusan újraindul.

A fenti automata újraindítás a következőképpen állítható be:

- 1) **Üzemkész állapotban lévő (nem bekapcsolt) légkondicionáló esetén:** Tartsa lenyomva a RESET gombot 3-5 másodpercig. (A légkondicionáló beindul, a zöld lámpa világítani kezd.) Kb. 3 másodperc múlva a légkondicionáló három sípszót hallat. A zöld lámpa narancsszínűre vált, a légkondicionáló tovább működik.
Ha pillanatnyilag a légkondicionálót nem kívánja működtetni, nyomja meg a RESET gombot, vagy a távirányító segítségével kapcsolja ki a légkondicionálót.
 - 2) **Működő légkondicionáló esetén:** Tartsa a RESET gombot lenyomva 3-5 másodpercig. A légkondicionáló leáll, a zöld lámpa kialszik. A gomb megnyomása után a légkondicionáló 3 sípszót hallat. A légkondicionáló kikapcsolt állapotban van.
Ha nem kívánja kikapcsolni a légkondicionálót, a távirányító segítségével kapcsolja be újra. A következőkben a működés során a narancsszínű lámpa világít.
- Az automata újraindítás nem működtethető, ha a távirányítóval időkapcsoló üzemmódra programoztuk a légkondicionálót.

- Az automatikus zsalumozgás (AUTO) nem kapcsol be ismét a légkondicionáló
AUTOMATA ÚJRAINDÍTÁS üzemmódban történő újraindulása után.

AZ AUTOMATA ÚJRAINDÍTÁS TÖRLÉSE.

Ha érvényteleníteni akarja az automatikus újraindítás utasítást, a következő módon járjon el: Ismételje meg a beállításnál alkalmazott eljárást: a légkondicionáló tudomásul veszi az utasítást, és 3 sípszót hallat. Miután a főkapcsoló kikapcsolt, a légkondicionálót a távirányító segítségével, kézi vezérléssel kell újraindítani.

A törlés a következőmódon történhet:

- 1) **Üzemkész állapotban lévő (nem működő) légkondicionáló esetén:** Tartsa a RESET gombot lenyomva 3-5 másodpercig. (A légkondicionáló bekapcsol, a narancsszínű lámpa világít.) Kb. 3 másodperc múlva a légkondicionáló 3 sípszót hallat. A lámpa narancsszínről zöldre vált, a légkondicionáló tovább működik.
Ha pillanatnyilag nem kívánja működtetni a légkondicionálót, nyomja meg ismét a RESET gombot, vagy a távirányító segítségével kapcsolja ki a készüléket.
- 2) **Működő légkondicionáló esetén:** Tartsa a RESET gombot lenyomva 3-5 másodpercig. (A légkondicionáló leáll, a narancsszínű lámpa kialszik.) Kb. 3 másodperc múlva a légkondicionáló 3 sípszót hallat. A légkondicionáló kikapcsol.
Ha nem akarja, hogy a légkondicionáló kikapcsoljon, a távirányító segítségével indítsa újra. A következő működés során a zöld lámpa világít.

HOGYAN MŰKÖDIK A LÉGKONDITIONÁLÓ?

AUTOMATA ÜZEMMÓD

- A légkondicionáló a helyiség hőmérsékletétől függően automatikusan választ jelen leírás első részében felsorolt üzemmódok közül. Amíg a készülék ki nem választja a megfelelőt, addig ventilátor üzemmódban működik.
- A légáramlat erősség-kijelző a távirányítón AUTO. Hűtő üzemmódban a légtérrelő zsaluk lefelé irányulnak, és a légáramlat erőssége növekszik. Amint a szoba hőmérséklete eléri a beállított hőmérsékletet, a zsalu visszaáll a rendes pozícióba.

NAGYTELJESÍTMÉNYŰ ÜZEMMÓD

Ha megnyomja a Hi-POWER gombot hűtés (COOLING), fűtés (HEATING), vagy „A” üzemelés közben, a következő dolog történik.

- **Hűtő üzemmód:**

A szoba hőmérséklete a beállított hőmérséklet alá hűl. Amennyiben a helyiség hőmérséklete még nem érte el a beállított hőmérsékletet, a légterelő zsaluk lefelé irányulnak. Ebből következően a ventilátor magas fordulatszámon kezd dolgozni. (A zajszint arányosan nő a fordulatszám növekedésével.) Ha a fennálló hőmérséklet és a beállított hőmérséklet közötti különbség 1 °C-nál kisebb, a légterelők visszaállnak a rendes pozícióba, így az egész szoba maximális hatásfokkal hűl.

- **Fűtő üzemmód (csak a hőszivattyús modelleknél)** A szobát 2 °C-kal a beállított hőmérséklet felé fűti.

GAZDASÁGOS (ECO) ÜZEMMÓD

Ha hűtés, fűtés, vagy „A” üzemmódban történő működés közben megnyomja az ECO gombot, a következő dolog történik. (A ventilátor sebessége automatikusan szabályozott.)

- **Hűtés**

A működés-letiltási sávban, ahol a teljesítmény minimumra van leszorítva, a túlhűtést úgy akadályozza meg, hogy a hőmérsékletet 1 óra múlva 1°C-kal, 2 óra múlva 2°C-kal emeli. Ily módon a szobahőmérséklet a tiltási sáv és a beállított hőmérséklet közötti zónába esik (a külső hőmérséklettől függetlenül).

- **Fűtés (csak hőszivattyús modelleknél)**

A letiltási sávban, ahol a teljesítmény minimumra van beállítva, a túlfűtést a hőmérséklet 1 óra múlva 1°C-kal, 2 óra múlva 2°C-kal történő csökkentése akadályozza meg. Ily módon a szobahőmérséklet a tiltási sáv és a beállított hőmérséklet közötti zónába esik.

SZÁRÍTÓ (DRY) ÜZEMMÓD

Szárító üzemmódban a légkondicionáló automatikusan hűtésre kapcsol, a beállított és az aktuális szobahőmérséklet közötti különbségnek megfelelően.

- **Hűtés-szárítás**

Ez a működési mód akkor kapcsol be, ha a szobahőmérséklet magasabb a beállítottnál. A hőmérsékletet szabályozza azzal, hogy a hűtés ki-, és bekapcsolása, ill. a „csak ventilátor” üzemmód segítségével páratlanítja a helyiséget. A távirányító ventilátor-kijelzőjén AUTO olvasható és a ventilátor alacsony fokozaton működik.

ÖTLETEK A GAZDASÁGOS MŰKÖDTETÉSRE

Tartsa a szobahőmérsékletet kellemes értéken, és tisztítsa meg a levegőszűrőt.

Az eltömődött szűrő csökkenti a légkondicionáló teljesítményét. Ezért kéthetenként célszerű azt megtisztítani.

Ne nyisson a szükségesnél gyakrabban ajtót, ablakot. A szoba hűvösen, vagy melegen tartása érdekében ne nyissa ki az ajtókat, ablakokat a szükségesnél gyakrabban.

Tegyen függönyöket az ablakokra. Hűtés esetén húzza össze a függönyöket a hatékony működés érdekében. (A közvetlen napsugárzás elkerülése érdekében.) Ha fűt, húzza össze a függönyöket, hogy a meleget benn tartsa.

Az időkapcsolót programozza hatékonyan. Az időkapcsolót a kívánt működési időtartamnak megfelelően állítsa be.

Biztosítsa a szobalevegő egyenletes körforgását. A légáramlás irányát úgy állítsa be, hogy a légeloszlás egyenletes legyen a helyiségben.

PILLANATKAPCSOLÓVAL TÖRTÉNŐ MŰKÖDTETÉS (RESET gomb)

PILLANATKAPCSOLÓ üzemmód: Ezt a funkciót akkor tanácsos használni, ha nem találja a távirányítót, vagy kimerült az elem.

- Nyomja meg a RESET gombot, hogy bekapcsolja a légkondicionálót.
- Amíg ezt a kisegítő üzemmódot használja, a távirányító nem működik.
- A hűtő üzemmód elindításához tartsa nyomva a gombot 10 másodpercig.

Levegőszűrő csere: Amikor a légkondicionáló FILTER lámpája kigyullad, ki kell tisztítani a szűrőt. (A lámpa minden 1000 üzemóra után bekacsol.)

- A FILTER lámpa kialszik, amikor megnyomja a RESET gombot.
- A FILTER lámpa akkor is elalszik, ha a távirányítón megnyomja a FILTER gombot.

KARBANTARTÁS

FIGYELMEZTETÉS

Mielőtt a légkondicionáló tisztítását megkezdene, feltétlenül kapcsolja ki a megszakítót, vagy a főkapcsolót.

A beltéri egység és a távirányító tisztítása:

FIGYELMEZTETÉS

- A beltéri egység és a távirányító tisztítására száraz ruhát használjon.
- Ha a beltéri egység nagyon piszkos, hideg vízzel nedvesített ruhát használjon.
- Soha ne törölje nedves ruhával a távirányítót.
- Ne használjon vegyi anyaggal kezelt porolót, ne tároljon ilyen anyagokat tartósan a légkondicionálón, mert ezek károsíthatják a készülék felszínét.
- Ne használjon benzint, hígítót, súrolóport, vagy ehhez hasonló anyagokat, mert azok a műanyag felszín törését, vagy deformálódását okozhatják.

Ha legalább egy hónapig nem fogja használni a légkondicionálót

- Legalább 3-4 órahosszat működtesse a légkondicionálót, hogy a belseje kiszáradjon: Csak hűtő készülékek estében: CSAK VENTILÁTOR (FAN ONLY) üzemmódban; Hőszivattyús készülékek estében: Hűtő üzemmódban, 30 °C-os beállított hőmérsékleten.
- Állítsa le a légkondicionálót, és kapcsolja le a megszakítót.
- Vegye ki az elemeket a távirányítóból.

Bekapcsolás előtti ellenőrzés:

FIGYELMEZTETÉS

- Ellenőrizze, hogy a szűrők a helyükön vannak-e?
- Ellenőrizze, hogy a levegő ki- és beáramlásának útja szabad-e?

A levegőszűrő tisztítása

Kéthetenként tisztítsa a levegőszűrőket. (Ha a szűrők porosak, csökken a működés hatásfoka.)

Tisztítsa a szűrőket amilyen gyakran csak lehet.

- 1) Nyissa le a beszívó rácsot.
- 2) Fogja meg a szűrő bal- és jobboldali karjait, és kissé emelje fel, majd húzza lefelé, hogy a tartóból ki tudja venni.
- 3) Porszívóval távolítsa el a port a tisztítószűrőkből, vagy mossa ki őket. Ha kimosta a szűrőket, árnyékos helyen szárítsa meg.
- 4) Helyezze be a levegőszűrő felső részét, meggyőződve arról, hogy a jobb és bal szélek pontosan illeszkednek a beltéri egységbe.
- 5) Csukja vissza a beszívó rácsot.

*Ha tisztítás után a beltéri egység FILTER lámpája világít, nyomja meg a távirányító FILTER gombját, vagy a pillanatkapcsolót a beltéri egységen, hogy kikapcsolja a lámpát.

A beszívó rács tisztítása

- 1) Nyissa le a beszívó rácsot: A rácsot két oldalon megfogva lefelé óvatosan vegye le.
- 2) Vízzel mossa ki puha szivacs, vagy törülköző segítségével. (Ne használjon fémsúrolót, vagy egyéb kemény keféket.)
 - Kemény tisztítóeszközök használata megkarcolhatja a felszínt, vagy ledörzsölheti a fémbevonatot.
 - Ha nagyon szennyezett, használjon természetes anyagból készült konyhai tisztítószeret, és bő, hideg vízzel öblítse le.

- 3) Törölje le a vizet a rácsról, és szárítsa ki.
- 4) Tisztítás és száradás után helyezze vissza a rácsot a fűlekbe és csukja vissza.

A LÉGKONDITIONÁLÓ ÜZEMMÓDJAI ÉS TELJESÍTMENYE

Csak hűtő modellek

Három perces védelem funkció: Kikapcsolás után a légkondicionálónak ez a funkciója akadályozza meg, hogy visszakapcsolás után a légkondicionáló kompresszora három percen belül ismételtelen üzemelni kezdjen. Ez a funkció a berendezés védelmét szolgálja.

Áramkimaradás

Működés során fellépő áramkimaradás teljesen leállítja a készüléket.

- Az OPERATON-lámpa (zöld) a beltéri egységen elkezd villogni, amint ismét van áram.
- A készülék újraindításához nyomja meg a START/STOP gombot a távirányítón.
- Villámcsapás illetve mobiltelefon használata a beltéri egység közelében megzavarhatja az egység működését. Ilyenkor kapcsolja a tápkapcsolót ki, majd be. Nyomja meg a START/STOP gombot a távirányítón, a készülék újraindításához.

A klímaberendezés működési feltételei – tartománya

A megfelelő teljesítmény érdekében a légkondicionálót csak az alábbi hőmérsékleti feltételek mellett üzemeltesse:

Hűtő üzemmód	Külső hőmérséklet: 15 °C és 43 °C között
	Szoba hőmérséklete: 21 °C és 32 °C között
	FIGYELEM! A szobában a relatív páratartalom legyen 80 % alatt. Ha a készüléket magasabb értékek mellett működtetik, a klímaberendezés tetején kondenzvíz keletkezhet.
Szárító üzemmód	Külső hőmérséklet: 15 °C és 43 °C között
	Szoba hőmérséklete: 17 °C és 32 °C között

Amennyiben a készüléket a fentiekől eltérő körülmények között használják, biztonsági funkciók léphetek működésbe.

Hőszivattyús modellek

Három perces védelem funkció: Kikapcsolás után a légkondicionálónak ez a funkciója akadályozza meg, hogy visszakapcsolás után a légkondicionáló kompresszora három percen belül ismételtelen üzemelni kezdjen. Ez a funkció a berendezés védelmét szolgálja.

Fűtési tulajdonságok

Előfűtés: Közvetlenül a bekapcsolás után a légkondicionáló nem szállít meleg levegőt. A meleg levegő beáramlás kb. 5 perccel a bekapcsolás után indul meg, amikor a beltéri hőcserélő felmelegszik.

Meleglevegő-kontroll: Amikor a szobahőmérséklet eléri a beállított értéket, a ventilátor beltéri sebessége automatikusan csökken, hogy megakadályozza a hideg légáramlatot. Ezzel egyidejűleg a kültéri egység kikapcsol.

Fagymentesítő: Ha a kültéri egység a fűtési művelet alatt lejegesedik, a fagymentesítési folyamat automatikusan beindul (kb. 5-10 perc) a fűtőhatás fenntartása érdekében, közben a PRE.-DEF. lámpa világít.

- A fagymentesítés idejére mind a beltéri, mind a kültéri ventilátorok leállnak.
- A fagymentesítési művelet során a fagymentesítésből származó víz a kültéri egység alatti tálról kiürítődik.

Fűtési teljesítmény: A fűtés során a berendezés a külső hőt felveszi, és a helyiségben kibocsátja. Ez az úgynevezett hőszivattyú rendszer. Amikor a külső hőmérséklet túl alacsony, tanácsos a légkondicionálót más fűtőberendezéssel kombinálva használni.

A télen felgyülemelő óra vonatkozó tanács: Úgy válassza meg a kültéri egység helyét, hogy azon ne gyűljön össze a hó, a lehulló falevelek, vagy egyéb, az évszakok változásából adódó hulladék. A kültéri egység szabad légáramlásának biztosítása érdekében ez igen fontos, mert az ilyen hatások csökkenthetik a hűtő-, illetve fűtőhatást. Fűtési üzemmódban és nulla fok alatti hőmérséklet esetén a fagymentesítésből származó víz a kültéri egységben összegyűlhet, és megfagyhat. Ezért fontos, hogy megfelelő elvezetésről gondoskodják.

Áramkimaradás: A működés közben bekövetkező áramkimaradás teljesen kikapcsolja a légkondicionálót.

- A beltéri egység működés-jelző (OPERATION) lámpája az áramkimaradás megszűntével villogni kezd.
- Újraindításhoz nyomja meg a távirányító START/STOP gombját.
- Villámlás, vagy a közelben működő vezeték nélküli rádiótelefon működési zavarokat idézhet elő. Kapcsolja ki, majd be a főkapcsolót. Nyomja meg a távirányító START/STOP gombját az újraindításhoz.

A légkondicionáló működési feltételei:

Az optimális teljesítmény érdekében a légkondicionálót a következő hőmérsékleti feltételek mellett működtesse:

Hűtő üzemmód	Külső hőmérséklet: 15°C - 43°C
	Szobahőmérséklet: 21°C - 32°C
	FIGYELEM! A szobában a relatív páratartalom legyen 80 % alatt. Ha a készüléket magasabb értékek mellett működtetik, a klímaberendezés tetején kondenzvíz keletkezhet.
Fűtő üzemmód	Külső hőmérséklet: -10°C - 24°C
	Szobahőmérséklet: 28°C alatt
Szárító üzemmód	Külső hőmérséklet: 15°C - 43°C
	Szobahőmérséklet: 17°C - 32°C

Amennyiben a készüléket a fentiekől eltérő körülmények között használják, biztonsági funkciók léphetek működésbe.

HIBÁK ÉS LEHETSÉGES OKAIK

FIGYELMEZTETÉS

Ha az alábbi jelenségek bármelyike bekövetkezik, haladéktalanul kapcsolja ki a légkondicionálót, kapcsolja le a főkapcsolót, és lépjen érintkezésbe a forgalmazóval:

- A jelzőlámpa gyorsan villog (5 Hz). Kapcsolja vissza a megszakítót 2-3 perccel a főkapcsoló lekapcsolása után. A lámpa ennek ellenére tovább villog.
- Hibás kapcsolás.
- A főmegszakító kiég, vagy a kismegszakító gyakran kiég.
- Idegen anyag, vagy víz került a légkondicionáló belsejébe.
- Bármilyen szokatlan jelenséget észlel.

Mielőtt szervizt, vagy javítást kérne, ismételten ellenőrizze a következőket

Üzemszünet esetén lehetséges okok:

- A főkapcsoló le van kapcsolva.
- A kismegszakító a készüléket lekapcsolta az áramforrásról.
- A főbiztosító kiégett.
- Áramszünet.
- A távirányító elemei kimerültek.
- Be van kapcsolva az időkapcsoló.

Ha nem hűt, vagy nem fűt jól:

- A levegő be-, vagy kimenete akadályba ütközik, ill. eltömődött.
- Nyitva van az ajtó, vagy az ablak.
- A szűrőt eltömte a por.
- A zsalu nem megfelelő helyzetben áll.
- A ventilátor fordulatszáma túl alacsonyra van állítva.
- A légkondicionáló a SZÁRAZ (DRY) üzemmódra van beállítva.
- A beállított hőmérséklet túl magas (Hűtési üzemmódban).
- A beállított hőmérséklet túl alacsony (Fűtési üzemmódban).

Mielőtt szervizt, vagy javítást kérne, ellenőrizze a következőket (Ezek nem hibák):

A beltéri, vagy kültéri egység furcsa zajt hallat.

- Ha a hőmérséklet erősen változik, a beltéri, vagy kültéri egységben furcsa zajt okozhat a részek kiterjedése, vagy összehúzódása, vagy hűtési légáramlat változása miatt.

A szoba levegője kellemetlen szagú. (A kellemetlen szag a légkondicionálóból jön.)

A falakba, bútorokba, ruhákba, szőrmékbe beívódott szagok jönnek elő.

A működést jelző lámpa ki-, bekapcsol.

A lámpa 1 Hz intervallumokkal ki-bekapcsol áramkimaradás után, vagy amikor a

főkapcsolót bekapcsolják. (Kapcsolja be a kismegszakítót.)

A kültéri egység fűtési fázisban jegesedik. Víz folyik el a kültéri egységből. (csak hőszivattyús modelleknél)

- Fűtéskor előfordul, hogy a kültéri egység jegesedik.
- Ebben az esetben a berendezés a fűtő hatásfok javítása érdekében automatikusan fagymentesít (2-től 10 percre terjedő időtartammal).
- A fagymentesítési művelet idejére mind a beltéri, mind a kültéri egység kikapcsolja a levegő-áramoltatást.
- Sístergő hang hallatszik, amikor a hűtés fagymentesítésre vált.
- A kültéri egységből a fűtési művelet során automatikusan eltávozik a fagymentesítéséből származó víz.

A légáramlat megváltozik, jöllehet a FAN gomb nincs AUTO üzemmódra állítva.

Amikor fűtési üzemmódban a befűjt levegő hőmérséklete csökken, a légkondicionáló automatikusan megváltoztatja, vagy leállítja a légbefűvást, hogy a szobában tartózkodó személy ne fázzon.

A lehűlt levegő, vagy víz okozta fehér páralerakódás keletkezik a kültéri egységen.

A kültéri egység a hűtési, vagy a beltéri egység a fagymentesítési művelet során gyakran gőzölög.

A függőleges légterelő zsalu automatikusan működni kezd (csak hőszivattyús modelleknél)

Ha fűtéskor a szobahőmérséklet, vagy a külső hőmérséklet magas, a függőleges légáramlási zsalu egyszer lezár, majd automatikusan visszaáll az eredetileg beállított helyzetre.

MŰSZAKI ADATOK

Típus		Multi-split típus		
Modell		RAS-M10 SMUV-E	RAS-M13 SMUV-E	RAS-M16 SMUV-E
Mennyezeti panel		RB-B11MC (W) E		
Tápforrás		50 Hz, 220-240		
Hűtőteljesítmény	(kW)	2,5	3,5	4,5
Névleges áramfelvétel	(A)	0,20		
Névleges teljesítményfelvétel	(W)	23		
Méret	Szél.	575		
	Mag.	575		
	Mélys.	268		
Nettó súly	kg	17		

Az adattábla a beltéri egységre vonatkozik, a kültéri egység paramétereivel kapcsolatosan további információt talál a kültéri egység műszaki adatainál!

Termékfejlesztés céljából fenntartjuk a műszaki adatok megváltoztatásának jogát. A megadott adatok az alábbi feltételek mellett kerültek meghatározásra:

Hűtésnél

A bemeneti levegő hőmérséklete			
Beltéri hőcserélő		Kültéri hőcserélő	
Száraz hőfok	Nedves hőfok	Száraz hőfok	Nedves hőfok
27	19	35	24

Fűtésnél

A bemeneti levegő hőmérséklete °C			
Beltéri hőcserélő		Kültéri hőcserélő	
Száraz hőfok	Nedves hőfok	Száraz hőfok	Nedves hőfok
20	-	7	6

PROBÉMAK ÉS OKOK A TÁVIRÁNYÍTÓ KEZELÉSEKOR

Mielőtt szervizt, vagy javítást kérne, ellenőrizze a következőket.

A beállítás változtatása lehetetlen		
Jelenségek	Teendő	Ok és elhárítás
A ventilátor sebessége nem változtatható.	Ellenőrizze, hogy a kijelző „AUTO” üzemmódot jelez-e?	Ha a légkondicionáló automata üzemmódra van állítva, a ventilátor sebessége automatikusan változik.
	Ellenőrizze, hogy a kijelző „DRY” üzemmódot jelez-e?	Szárító üzemmódban a klímaberendezés automatikusan beállítja a ventilátorsebességet.

A kijelző nem kapcsol		
Jelenség	Teendő	Okok
A hőmérséklet kijelző nem kapcsol be. (csak hűtőmodellek esetén)	Ellenőrizze, hogy a kijelző „FAN ONLY” üzemmódot jelez-e?	Csak ventilátor üzemmódban a hőmérséklet nem szabályozható.

A kijelző		
Jelenség	Teendő	Okok
A kijelzőről bizonyos idő elteltével eltűnik a jelzés.	Ellenőrizze, hogy nem érkezett-e az időkapcsoló egy művelet végéhez? (amikor az időkapcsolónak ki kell kapcsolnia)	Az időkapcsoló kikapcsol, mert a beállított idő lejárt.
Az időkapcsoló kijelzője – TIMER - bizonyos idő elteltével eltűnik.	Ellenőrizze, hogy az időkapcsoló megkezdte-e a működést, amikor az ON TIMER jelzés megjelent a kijelzőn?	Ellenőrizze, hogy a berendezés átkapcsol-e Timer-üzemmódba, amikor a kijelzőn megjelenik az ON TIMER jelzés.

A jelzést fogadó hang nem hallható		
Jelenség	Teendő	Hibaelhárítás
Nincs hangjelzés a beltéri egységtől még akkor sem, ha a START/STOP gombot nyomja meg.	Ellenőrizze, hogy a távirányító pontosan a beltéri egységre irányul-e a START/STOP gomb megnyomásakor?	Írnyítsa a távirányítót pontosan a beltéri egységre, majd egymás után kétszer nyomja meg a START/STOP gombot.



Atlantisz Klíma
1152 Budapest
Rákos út. 119.
www.atlantiszklima.hu